

ACLARANDO LAS DUDAS EN TORNO AL RECONOCIMIENTO FACIAL Y A LOS VIAJES



La biometría está apareciendo en los aeropuertos y en los cruces fronterizos de todo el país, prometiendo aumentar la seguridad, mejorar y agilizar el transporte aéreo.

La agencia de Aduanas y Protección Fronteriza (CBP, por sus siglas en inglés) del Departamento de Seguridad Nacional ha seleccionado el reconocimiento facial y está brindando Servicios de Verificación del Pasajero (TVS, por sus siglas en inglés) para identificar biométricamente a los pasajeros a lo largo de sus viajes internacionales.

Sin embargo, las opiniones sobre el tema están divididas.



El **60%** de los participantes de la encuesta global "Biometrics Institute Industry Trend Tracker 2018" siente que las preocupaciones por la privacidad y la protección de los datos están limitando el mercado biométrico.



Sin embargo, los grupos defensores de la privacidad del consumidor, los medios de comunicación y algunos viajeros están expresando preguntas e inquietudes válidas.

Estos son algunos de los MITOS y los HECHOS en torno al reconocimiento facial para los viajes.

MITO: Las aerolíneas mantienen la identidad de los pasajeros y los datos faciales en sus archivos.

Las aerolíneas no quieren almacenar más información de identificación personal (PII, por sus siglas en inglés) que la necesaria, debido a la carga, los gastos y la responsabilidad del área de TI.

Las imágenes faciales para los TVS de la agencia CBP se recopilan de ciudadanos extranjeros al llegar a los Estados Unidos o de las fotos de pasaportes de los EE. UU. proporcionadas anteriormente y luego se utilizan para compararlas con el rostro en vivo cuando la persona sale del país. Una vez verificadas, las imágenes capturadas se eliminarán del sistema para garantizar la privacidad de todos los pasajeros.



MITO: El reconocimiento facial está dirigido a reemplazar todas las medidas de seguridad actuales.

Se seguirán utilizando documentos seguros como pasaportes digitales, tarjetas de identidad tradicionales y otros documentos digitales. Por lo pronto, los agentes de la TSA continuarán inspeccionando manualmente la identidad física y los documentos de viaje.



Las tarjetas de embarque podrían eliminarse potencialmente, ya que tienen poco valor de seguridad, y la identificación biométrica del pasajero aumenta la seguridad y disminuye la carga de la autenticación para el agente de la aerolínea que se encuentra en la puerta de embarque.

MITO: El reconocimiento facial podría llevar a escenarios de Big Brother en aeropuertos y más allá.



Existen límites para impedir los excesos del gobierno. Por ejemplo, los ciudadanos de los EE.UU. pueden optar por no participar en un programa que incorpore el reconocimiento facial para el embarque. Además, si usted aún no es reconocido e identificado por un sistema de reconocimiento facial, no puede ser identificado o comparado si aparece en su campo de visión.

La biometría en los viajes se utiliza, principalmente, para la gestión de la identidad, con el fin de crear una experiencia segura y conveniente para los pasajeros. En el caso de la salida de los EE.UU., todo el proceso se realiza a través de la captura y la comparación justo en la puerta de embarque, en contraposición con la aerolínea que realiza un seguimiento del pasajero a través del aeropuerto.

En la puerta de embarque, el rostro debe coincidir con la imagen digital en el archivo de los Servicios de Verificación de Pasajeros de la agencia CBP.

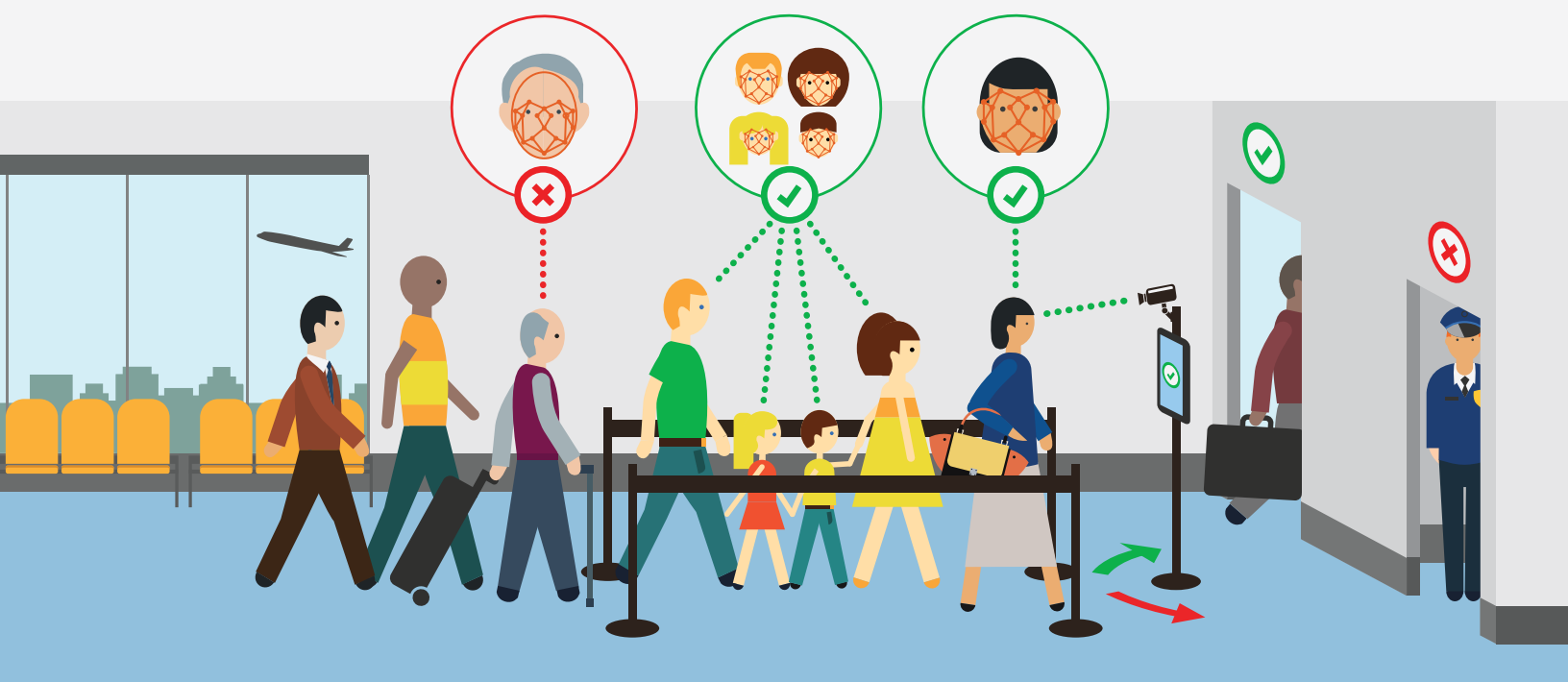
No se recopilan datos adicionales y nada sale de la transacción.



MITO: Actualmente la tecnología no es suficientemente segura como para ser confiable.

El reconocimiento facial se ha mejorado en escenarios controlados y se ha sometido a rigurosas pruebas de campo en el mundo real. En menos de cinco segundos, el reconocimiento facial ha mostrado

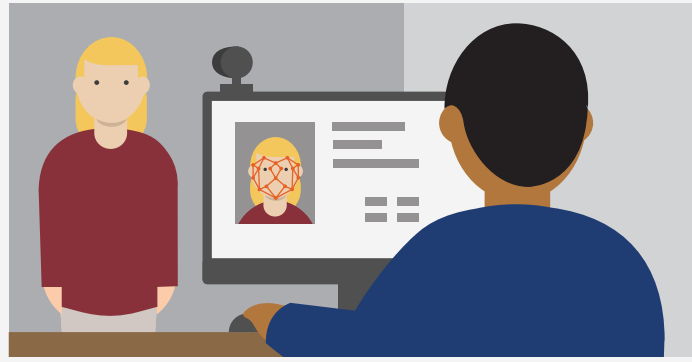
99.44% de éxito en la tasa de adquisición*.



* Resultados del Rally de Tecnología Biométrica 2018, patrocinado por la Dirección de Ciencia y Tecnología del Departamento de Seguridad Nacional.

El reconocimiento facial no está listo para los escenarios de "luces apagadas", por lo que un experto humano lo respalda constantemente. Sin embargo, tampoco está sujeto a los mismos sesgos del juicio humano.

Los estudios han demostrado que la combinación del reconocimiento facial con un oficial o agente brinda un alto nivel de seguridad. El objetivo no es reemplazar a los agentes y oficiales, sino proporcionarles herramientas y mejoras de seguridad para aumentar nuestra seguridad en las fronteras.



Los nuevos desarrollos en inteligencia artificial y aprendizaje automático continuarán avanzando en las capacidades de reconocimiento facial y aumentarán la precisión.

El reconocimiento facial puede ayudar a aumentar la seguridad aeroportuaria. Separe los hechos de los mitos para debatir, discutir y formarse una opinión informada sobre la biometría en los viajes.